

2021



RAPPORT ANNUEL

EDITO

En 2017, le groupe «Architectes Ingénieurs Associés» a inventé le «life design» et pris le nom de AIA Life Designers : Ce nom est vecteur à la fois de notre identité d'agence pluridisciplinaire, créative, inventive, et de notre vocation à penser l'avenir de nos villes et concevoir des ouvrages qui contribueront à la santé et au bien-être des populations futures.

Pour réaliser sa vocation, AIA Life Designers a pris quatre engagements :

- Réduire de 30% nos émissions globales carbone en 10 ans (liées à notre fonctionnement d'entreprise mais surtout à nos projets), et s'inscrire ainsi dans l'objectif des accords de Paris,
- Promouvoir une architecture favorable à la Santé sur tous nos projets,
- Apporter des réponses aux enjeux d'adaptation au dérèglement climatique,
- Intégrer les critères environnementaux à la sélection des projets et privilégier la réhabilitation du bâti existant.

La mise en œuvre concrète de ces engagements dans l'ensemble du groupe et sur l'ensemble de nos projets s'appuie sur une démarche structurée en faveur de la «Responsabilité Environnementale et Sociale» de l'entreprise. Celle-ci intègre des «indicateurs de progrès» indispensables pour mesurer la réalité de cette mise en œuvre et notre progression.

Ce rapport annuel, première édition d'une longue série, a pour objectif de rendre compte, chaque année, au travers d'un document synthétique, de la progression du groupe AIA Life Designers sur le chemin de ses engagements. Il offre par la même, à tous nos collaborateurs, à tous ceux - associés,



XAVIER BAUMELOU
Directeur général



OLIVIER DE LA BARRE
Président

partenaires ou actionnaires du F.C.P.E AIA Life Designers - qui ont investi dans l'entreprise, ainsi qu'à nos clients, nos maîtres d'ouvrages et nos nombreux partenaires, une vision actualisée de la santé du groupe AIA Life Designers et de ses ambitions.

Nous vous souhaitons autant de plaisir à le parcourir que nous en avons eu à le nourrir !

<p>1</p> <p>.....</p> <p>RESTER OUVERT ÊTRE INVENTIFS, PROSPECTIFS POUR PENSER L'AVENIR DE NOS VILLES.</p>	<p>2</p> <p>.....</p> <p>DESSINER DES PROJETS LEVIERS D'ACTION POUR UNE ARCHITECTURE FAVORABLE À LA SANTÉ.</p>	<p>3</p> <p>.....</p> <p>UN ESPRIT D'ENTREPRISE A CULTIVER POUR PRÉSERVER NOTRE INDÉPENDANCE, ET NOS VALEURS COLLABORATIVES.</p>	<p>4</p> <p>.....</p> <p>CHIFFRES</p>	<p>5</p> <p>.....</p> <p>ANNEXES</p>
--	--	--	---	--

Santé & Bien-Être

- La MGEN inaugure le 2 juillet son nouveau centre thérapeutique et logistique à La Verrière (78).
- Lauréat du concours pour la construction de la clinique ELSAN Claude Bernard à Metz (57).
- Démarrage du chantier du Centre Hospitalier de Meaux (77) en juin 2020.
- L'hôpital femmes-enfants de Zhuhai (Chine) a été livré en décembre 2020.



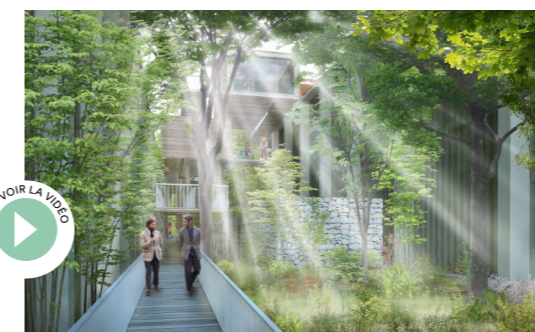
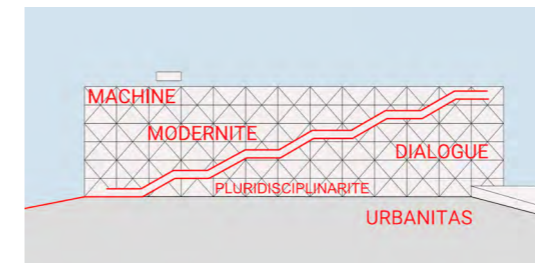
Enseignement Recherche

- Le lycée de Nort-sur-Erdre (44), Prix National de la Construction Bois 2021. Visite officielle le 15 février du ministre de l'Éducation Nationale, Jean-Michel Blanquer.
- Démarrage des travaux de gros œuvre pour le groupe scolaire de Taillan Médoc (Architecte : Mil Lieux). Les murs en pisé et OSB sont réalisés par AIA Ingénierie.



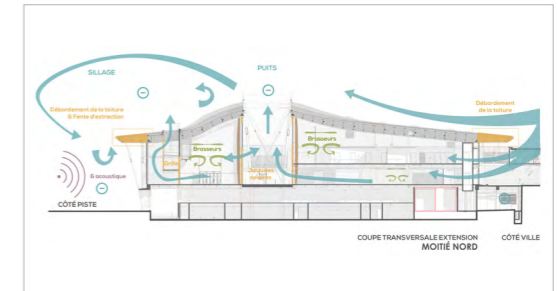
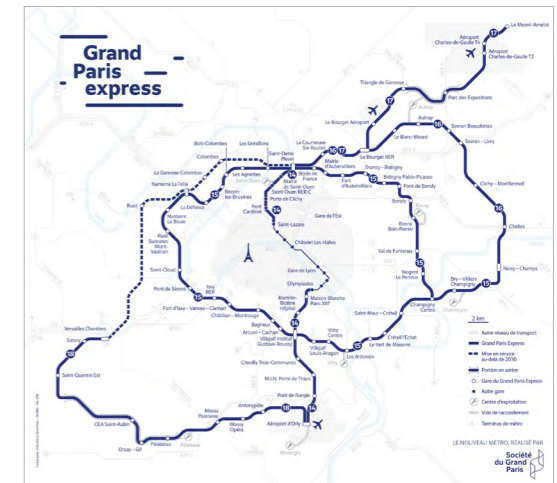
Mixité Urbaine

- Lauréat du marché de maîtrise d'œuvre relatif au Schéma directeur du Centre Pompidou (CNAC-GP) à Paris.
- Le campus RTE à Jonage (69), Prix National de la Construction Bois 2021. Objectif 2022 : Labellisation Biodivercity.
- Le chantier de l'usine de valorisation des déchets à Ivry (94) se poursuit. L'artiste Stéfan Shankland prend pour décor l'histoire de cette transformation dans le film « La Collectionneuse de fuite » (juin 2021).



Mobilité

- Lancement au 1er septembre 2021 des travaux d'aménagement de la gare Le Bourget Aéroport sur la Ligne 17 du Grand Paris Express. AIA Life Designers poursuit ses développements dans le domaine du transport et sur les lignes du Grand Paris Express.
- Première Pierre du projet d'extension de l'aéroport Roland Garros à La Réunion (974) le 7 octobre. L'équipe AIA Life Designers rencontrait en septembre les entreprises locales du premier aéroport bioclimatique au monde.



1

RESTER OUVERT

ÊTRE INVENTIFS, PROSPECTIFS POUR
PENSER L'AVENIR DE NOS VILLES.

2

DESSINER DES PROJETS

LEVIERS D'ACTION POUR UNE
ARCHITECTURE FAVORABLE À LA SANTÉ.

3

UN ESPRIT D'ENTREPRISE

A CULTIVER POUR PRÉSERVER NOTRE INDÉPENDANCE,
ET NOS VALEURS COLLABORATIVES.

4

CHIFFRES

5

ANNEXES

DES PARTENARIATS EN LIEN AVEC NOS VALEURS HUMANISTES.

Acteur historique de la santé depuis 1965, le groupe AIA Life Designers a su s'ouvrir à une vision plus large d'urbanisme favorable à la Santé. Et ce sont aujourd'hui des filières d'excellence en Santé, Enseignement-Recherche, Mixité urbaine et Ville Ressource qui structurent notre offre et nos ateliers de réflexion. Notre vision s'enrichit de partenariats motivés par l'envie de partager nos valeurs mais aussi d'innover en mettant à disposition de tous, en open-source nos avancées et nos retour métiers.

C'est ainsi qu'a été créée il y a 10 ans cette année, la **Fondation de Recherche AIA** qui mène un travail de prospective sur la relation entre architecture, santé et environnement.

Accompagnée par un Collège d'experts, composé de spécialistes de la santé, de l'environnement, et de la transformation des villes (urbanistes, architectes, sociologues, historiens, géographes, scientifiques), la mission de l'équipe est de porter sur le temps long des projets de recherche en relation avec l'urbanisme favorable à la santé.

Par ailleurs, moteur dans la réflexion sur les patients du grand âge (perte d'autonomie, polypathologie...) le **Groupement de coopération sanitaire Hugo**, qui rassemble les CHU-CHR du Grand Ouest, s'est emparé de la problématique en revisitant totalement le concept de chambre hospitalière pour aboutir, au premier trimestre 2021, à quatre prototypes de 21 mètres carrés au sein des CHU d'Angers, de Brest, de Nantes et de Rennes. Nos architectes d'AIA Life Designers ont été sollicités dans le cadre d'un appel à manifestation d'intérêt pluridisciplinaire, lancé par le GCS réunissant les expertises de l'école de design Nantes Atlantique, dont les étudiants sont venus partager le quotidien des services, nos architectes, Schneider Electric, Eiffage et l'assureur mutualiste Sham. « Nous sommes sur le principe d'un mécénat de compétences », note Laurence Jay-Passot, déléguée générale du GCS Hugo. La première phase du projet a permis de définir un cahier des charges transversal, qui répond à des critères de confort, d'accessibilité, de sécurité, de lien social, de bien-être et de transmission des informations aux soignants.



CE QUI NOUS LIE...

S'intéresser à notre santé individuelle, mais aussi à la santé comme état collectif à l'échelle des métropoles est crucial. Et la prospective de la santé s'articule désormais à la crise environnementale qui est plus largement le défi de ce siècle. Les effets sanitaires conjugués des modes de vie et du cadre de vie nous fragilisent de manière croissante : stress, malbouffe, sédentarisation, pollutions, agressivité du contexte urbain... Au point que la notion de vulnérabilité, réservée jusque-là aux plus fragiles, sert à décrire l'état de santé majoritaire dans un futur proche, où les populations des pays du Nord seront par ailleurs vieillissantes.

Face aux dérèglements climatiques et aux crises environnementales et leurs répercussions économiques et migratoires notamment, **nous sommes et serons tous vulnérables**, certains beaucoup plus que d'autres.

Comment objectiver les liens entre ville et santé ? Comment trouver des applications concrètes aux Déterminants de Santé ?

La découverte de cette nouvelle échelle d'observation de l'urbain nécessite de créer de nouveaux instruments d'observation et de mesure. "Ce qui nous lie" est un **diagramme interactif** créé par Simon Davies et Olivia Rousseaux - **AIA Environnement**, décrivant des interactions systémiques ville/santé. Une recherche basée sur plus de 2000 articles scientifiques au total, qui a permis d'identifier 400 relations avérées entre milieux aménagés, déterminants de santé et santé humaine, en tenant compte des profils des populations évaluées et des degrés de certitude des liens étudiés.

L'intérêt pour les relations établies entre santé et urbanisme est en plein essor. Portée par la vision d'AIA Life Designers, La Fondation AIA a contribué à l'émergence d'une pensée et d'une pratique de l'urbanisme favorable à la Santé. Pour passer de la théorie

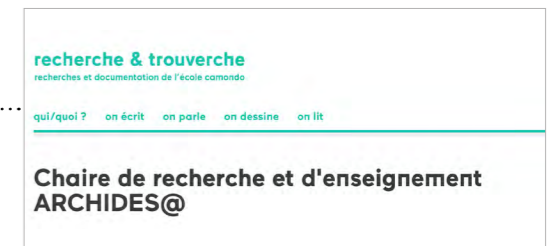
à la pratique, il est cependant nécessaire d'opérer des changements dans les modes de planifications et dans la hiérarchisation des priorités établies en phase de diagnostic et de conception des projets.

C'est dans cet état d'esprit d'expérimentation qu' AIA Environnement et AIA Territoires, accompagnent la ville de Grenoble et la SEM Innovia, avec l'ADEME, dans l'élaboration d'une **stratégie prenant en compte des enjeux de santé et de bien-être**.

La mise en œuvre concrète a ciblé deux secteurs en 2020 : le secteur ESPE de la ZAC Flaubert, labellisée Ecoquartier, et le secteur Cambridge Sud de la ZAC Presqu'île. Le prisme Santé va réinterroger la pertinence de chaque exigence, pour créer un niveau environnemental et sanitaire de référence et imposer des contraintes sanitaires et environnementales plus fortes via les fiches de lot. Parallèlement, elle va définir des indicateurs environnementaux et sanitaires mesurables.

Signature d'un partenariat

Avec la Chaire ARCHIDES fondée par l'APHP, sa Fondation, l'ENSAPV et l'école Camondo, qui concourt à l'amélioration de l'habitabilité du milieu et des espaces de la santé, par l'architecture et le design, dans une approche humaniste.



Exposition à la Biennale de Venise

Du 1er sept. au 21 nov. 2021.

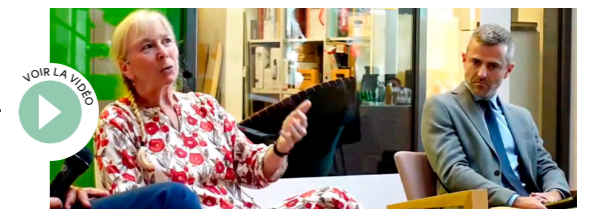
« Comment allons-nous ? »

S'intéresser à notre santé individuelle, mais aussi à la santé comme état collectif à l'échelle des métropoles est devenu crucial.



RDV de la Fondation AIA

Le 10 juin à Lyon, table ronde « La ressource en eau : au cœur des solutions pour réinventer notre rapport au territoire et la conception des villes de demain ? » 250 participants en format hybride (Invités + Teams).



UN PROGRAMME DE RECHERCHE & DÉVELOPPEMENT, À LA HAUTEUR DES ENJEUX ENVIRONNEMENTAUX DU SECTEUR DU BTP.

Dans un contexte où l'aménagement du territoire et la construction conservent un impact fort sur la biodiversité, le prélèvement des ressources non renouvelables et les émissions de gaz à effet de serre, notre groupe a engagé depuis 10 ans un vaste programme de R&D et d'investissements pour contribuer à apporter des réponses «Climat-Résilience» adéquates.

Notre approche consiste avant tout à identifier scientifiquement les causes principales des perturbations du climat, de la biodiversité et des ressources, pour ensuite agir sur les bons leviers en termes d'efficacité énergétique, d'économies en ressources, de mobilités décarbonées et même d'incitations aux modes de vie durables.

L'accompagnement de nos maîtres d'ouvrages est crucial, nous les conseillons dans l'amélioration de l'impact des programmes tout en optimisant les m² existants ou à construire.

En phase conception, l'agence exploite les travaux de R&D menés hors projets dans le cadre de thèses ou de programmes de recherche collaboratifs sur des thématiques à fort impact sur les bilans Énergie / Carbone des opérations futures.

En phase construction, nous implémentons ces solutions performantes et innovantes en partenariat avec les entreprises partenaires et les laboratoires d'accréditation comme le CSTB ou Effectis.

AIA Life Designers est ainsi fréquemment récompensé pour ses avancées.

Parking Ferney-Voltaire

Stockage d'énergie intégré au bâti par le vecteur air comprimé associé aux mobilités douces avec la technologie AIA Air4Power®.



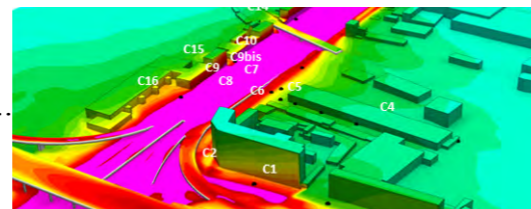
Lycée de Nort-sur-Erdre

Frugalité de la conception à l'exploitation par l'usage de matériaux biosourcés, géosourcés et recyclés (revalorisation de matière à 94%) et un chantier en préfabrication.



MODELAIURBA

Une étude exploratoire des liens entre urbanisme et qualité de l'air par AIA Environnement et AIA Territoires.



Clinique ELSAN, Metz

Utilisation de ressources (entreprises et matériaux) en filière courte. L'usage du bois permet une préfabrication et un chantier respectueux de l'environnement et des gens.



UN EFFORT CONSTANT DE RECHERCHE ET DÉVELOPPEMENT RECONNU PAR LE CIR.

Recensé dans le champ de l'architecture depuis 2012, le CIR est un levier financier qui permet d'amortir les investissements de l'entreprise en R&D si tant est que les sujets traités, les verrous levés, les innovations obtenues entrent dans les critères d'éligibilité du CIR fixés par l'État. En architecture, la recherche reste une discipline marginale. Chez AIA Life Designers, la pluridisciplinarité porte un effort constant en la matière dans toutes les agences et aboutit à différents types d'innovations :

- incrémentales, les plus fréquentes, par l'amélioration de ce que l'on fait déjà,
- de rupture, parfois, en initiant de nouveaux concepts ou pratiques,
- disruptive -plus exceptionnellement- en changeant radicalement la donne sur une problématique donnée.

Chaque année un certain nombre de sujets de R&D sont priorisés après arbitrages au sein de nos filières et métiers, en adéquation avec les Engagements du Groupe. Le Directeur de l'Innovation, écrit la feuille de route annuelle qui mobilisera d'une part les équipes AIA Life Designers - une pour chaque sujet de R&D du programme - et d'autre part des ressources externes : prestataires, essais, laboratoires ou encore maquettes.

Ce Programme annuel d'innovation est suivi par un pilote qui soutient la dynamique pour que les « dossiers R&D » avancent en parallèle des projets MOE à produire. En fin d'année, les heures affectées aux projets de R&D et leurs dépenses externes associées sont collectées par le Pilote Innovation et transmises à notre prestataire AYMING qui rédige le dossier complet du CIR justifiant nos demandes de crédits d'impôts.

BILAN CIR SUR 2020

839 000€ de dépenses de recherche (dépenses de personnel, frais annexes, veille, brevets, sous-traitance...) représentant **95%** de la charge du personnel, dont **60%** payé en MOA Public.

77 collaborateurs impliqués ayant réalisé des activités de recherche innovation dans un projet identifié et éligible au CIR.

252 000€ de Crédit d'Impôt Recherche généré par les dépenses de recherche, calculée sur 30% des dépenses.

PARTAGER ET FAIRE CONNAÎTRE NOS VALEURS, NOS SAVOIR-FAIRE ET NOS SUCCÈS.

L'architecture est au carrefour de nombreux enjeux de l'amélioration de la qualité du cadre de vie de nos concitoyens. Pourtant, c'est une discipline qui a du mal à s'affirmer comme nécessaire dans l'esprit de tous. « Il est central que soit reconnue la valeur culturelle, économique, environnementale et sociale de l'architecture. »

Souvent discrets sur notre communication, nous avons souhaité faire acte d'engagement en rendant plus visibles nos valeurs en tant que maîtres d'œuvre mais aussi en tant qu'entreprise au service du bien commun.

COMMENT ?

En sensibilisant et en valorisant nos collaborateurs avec un programme d'acculturation continu : création de la Minute Com' - une série vidéo de sensibilisation à la communication pour tous les collaborateurs, workshops, agoras et conférences, dans le cadre des ateliers thématiques de réflexion collective..., en innovant avec nos maîtres d'ouvrage mais aussi très en amont grâce à notre Fondation d'entreprise, et en développant une stratégie de maillage, de réseau et d'information sur la conception durable dans nos projets.

En faisant que la « RSE » soit plus qu'un concept à appliquer ou à communiquer. C'est une démarche que nous déclinons pas à pas dans toutes nos actions relatives au projet et à l'entreprise. Pour affirmer ces convictions profondes et la volonté des associés de transformer l'entreprise autour du triptyque Architecture / Santé / Environnement, nous avons rédigé en 2020 nos engagements.

Au nombre de quatre, ils se déclinent autour de notre impact carbone, de la santé positive, de l'ambition environnementale et des enjeux d'adaptation et de résilience de nos projets.

LE DIGITAL AU CŒUR DE NOTRE STRATÉGIE DE COMMUNICATION DURABLE.

Cette année de crise, nous a certes coupé de nos moyens de communication en « présentiel », mais elle a surtout conforté la croissance des réseaux sociaux déjà à l'œuvre depuis 10 ans dans le champs personnel et surtout professionnel. Les médias sociaux sont devenus la première source d'information en temps réel.

Pour rester présents auprès de nos clients, tout en évitant l'effet polluant du social advertizing, nous avons mis en place une politique de Community Management qui a pour objectif de garder un lien actif avec notre réseau de clients, confrères et prescripteurs, dans une communauté qui partage nos valeurs.

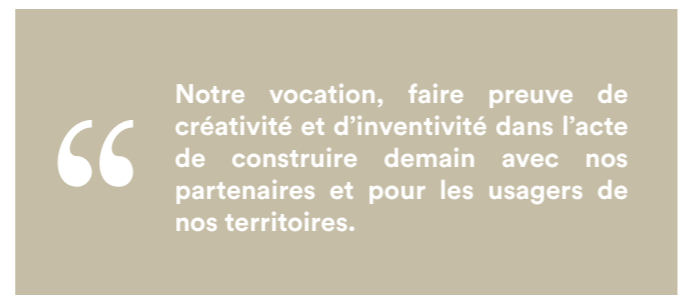
Nos actions en 2021 pour une amélioration continue de nos outils de communication externe :

Activation de l'IGTV Instagram et diffusion de clips (2 min) mettant en avant l'engagement de nos collaborateurs sur : l'égalité Hommes-Femmes, le développement durable, la qualité de vie au travail.

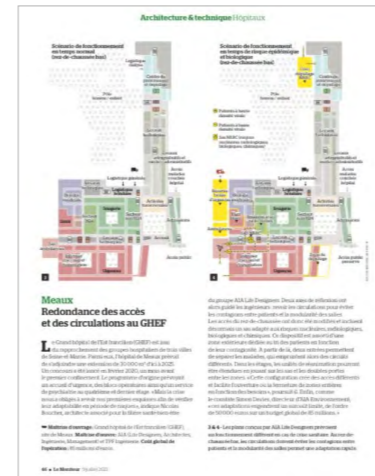
Ouverture d'un compte Pinterest, géré par nos architectes d'intérieur pour partager nos expériences-projets sur le nudge, le bien-être dans les espaces intérieurs, l'usage.

Clarification de notre ligne éditoriale LinkedIn sur la page AIA Life Designers, formation de nos managers et chefs de projet, amélioration de notre reach, mesure régulière du taux d'engagement sur nos posts. Nous souhaitons éviter le social advertising pour cibler et toucher notre niche et une communauté qui partage nos valeurs.

Création, sur notre site internet, d'une page «Engagements» et d'une page-blog «Métiers» pour mettre en avant la diversité de l'offre AIA Life Designers sur l'environnement, le territoire, l'ingénierie, l'architecture, l'architecture d'intérieur, le management de projet.



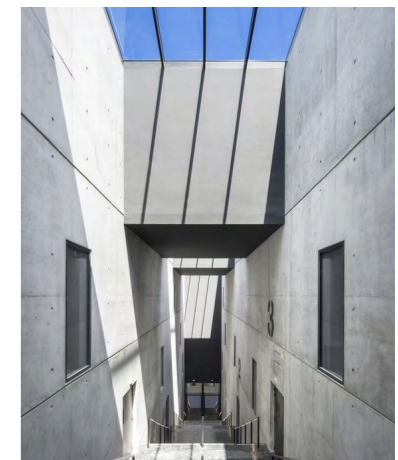
LinkedIn
13 063 abonnés



Instagram
1 445 abonnés



Pinterest
50 abonnés



1

.....
RESTER OUVERT
ÊTRE INVENTIFS, PROSPECTIFS POUR
PENSER L'AVENIR DE NOS VILLES.

2

.....
DESSINER DES PROJETS
LEVIERS D'ACTION POUR UNE
ARCHITECTURE FAVORABLE À LA SANTÉ.

3

.....
UN ESPRIT D'ENTREPRISE
A CULTIVER POUR PRÉSERVER NOTRE INDÉPENDANCE,
ET NOS VALEURS COLLABORATIVES.

4

.....
CHIFFRES

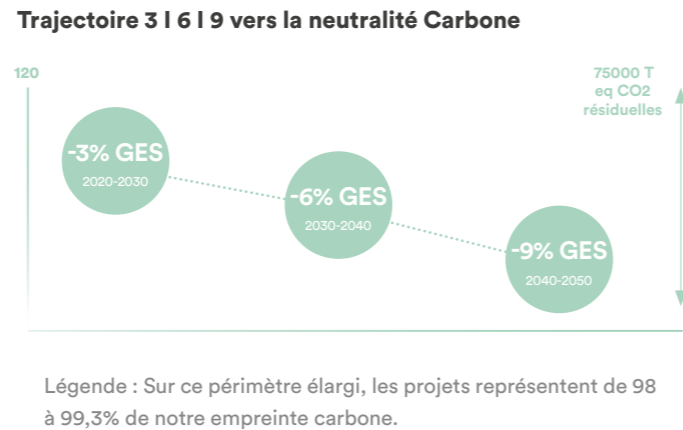
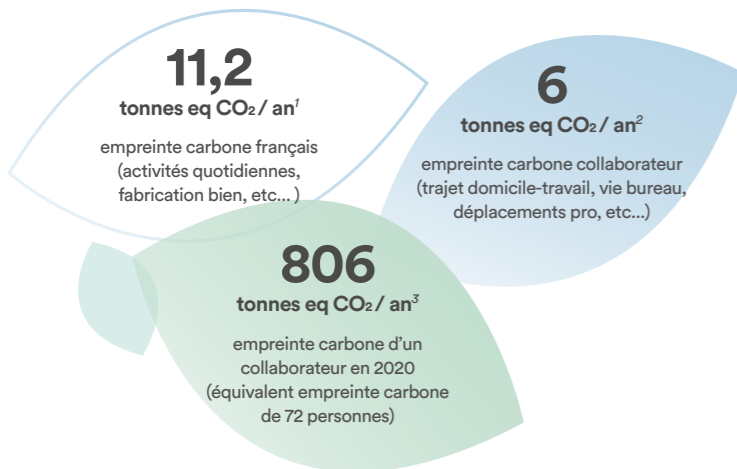
5

.....
ANNEXES

VERS LA NEUTRALITÉ CARBONE.

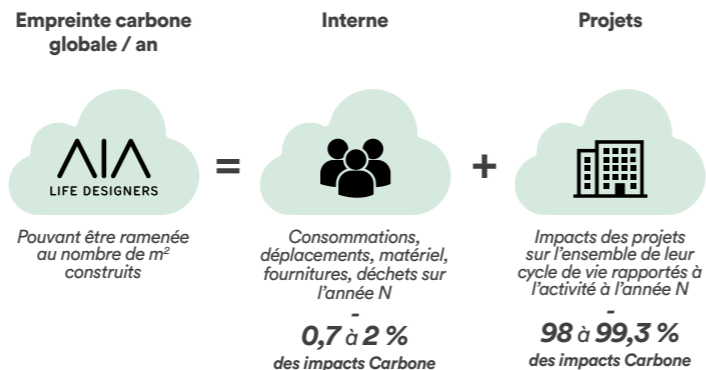
En formulant, dans nos engagements, la volonté de faire de l'environnement une clé d'entrée de toutes nos opérations et favoriser la rénovation, nous faisons le souhait de la transparence et de la qualité quant au choix de nos projets et de nos collaborations extérieures.

Rappelons que la Stratégie Nationale Bas-Carbone (SNBC), de 2015, est la feuille de route de la France pour atteindre la neutralité carbone d'ici à 2050.



Mais la loi SNBC demande aux entreprises de réduire l'empreinte carbone de leur fonctionnement interne, ce qui correspond à la vie de bureau, aux déplacements domicile - travail et aux déplacements professionnels. Ce n'est pas suffisant, et nous avons décidé d'aller plus loin : nous engager sur la trajectoire bas carbone en englobant la totalité de notre activité : le fonctionnement interne et les projets.

OUTIL CARBON'GROUP
Un outil de travail qui favorise l'action et non pas l'observation de chiffres. Pour cela nous accompagnons nos collaborateurs tout au long du projet. La transmission des données et leur degré d'ambition nous aident à alimenter le tableau de bord et à mieux déterminer notre empreinte carbone réelle. Mais c'est à travers un changement de pratiques dans la Méthode de projet que nous y parviendrons.



QUEL EST NOTRE PLAN D'ACTION ?

AGIR AUX DEUX ÉCHELLES : LE FONCTIONNEMENT INTERNE ET LES PROJETS
AIA Life Designers a mis en place une politique RSE déclinée en deux grands axes et au travers de différents prismes :

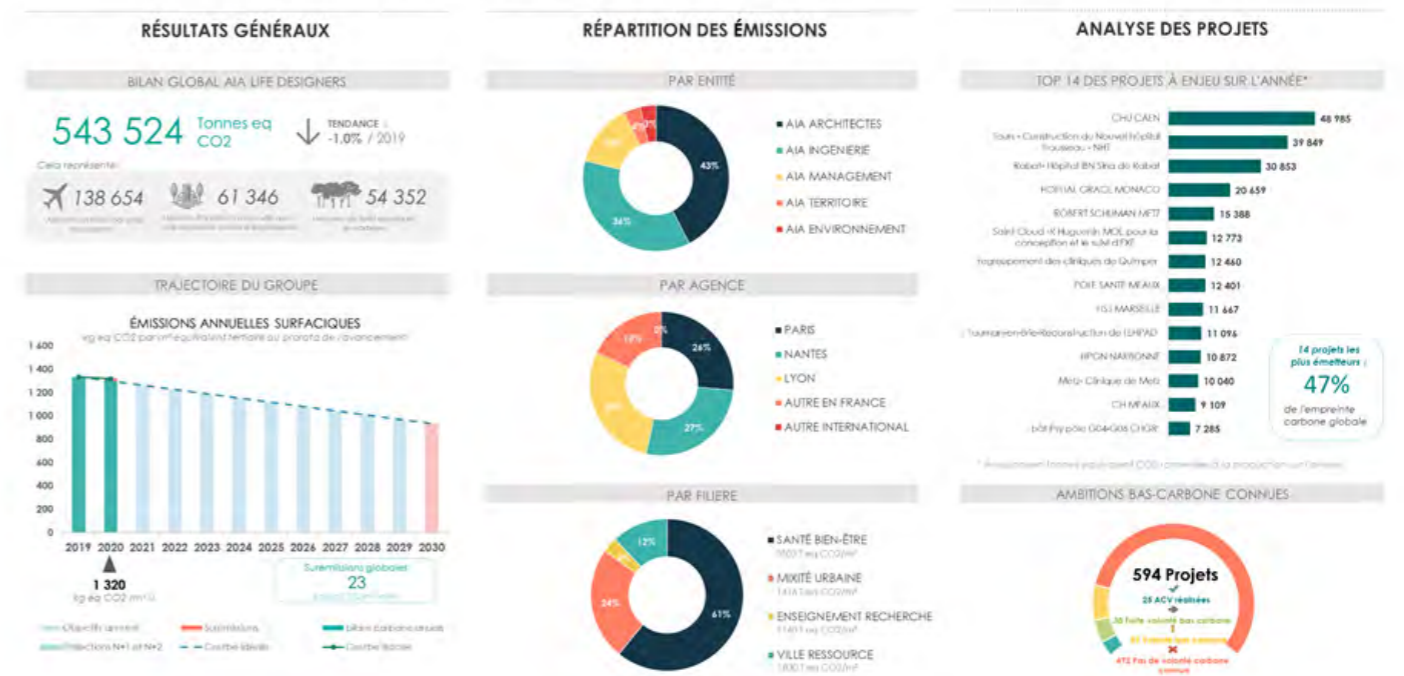
ACTIONS SUR LE FONCTIONNEMENT INTERNE

- Gouvernance :**
- Rapport annuel de gouvernance avec un bilan des actions engagées.
- Social et bien-être :**
- Développement du télétravail.
 - Facilitation des initiatives écologiques.
- Environnement :**
- Développer une politique d'achat responsable.
 - Privilégier l'écomobilité.
 - Réduire et renforcer le tri des déchets.
 - Mesurer et réduire les consommations (eau, énergie).

ACTIONS SUR NOS PROJETS

- Permettre la montée en compétence des collaborateurs et capitaliser sur les expériences réussies.
- Se donner des ambitions de réduction des GES via 5 leviers d'action : la biodiversité, la frugalité, l'économie circulaire, l'énergie-climat, la résilience.
- Privilégier la rénovation et les énergies peu carbonées.
- Réaliser plus d'Analyses de Cycle de Vie (ACV) pour mieux connaître l'empreinte carbone de nos projets et nos leviers d'action.
- Être force de proposition vis-à-vis de nos clients.

TABLEAU DE BORD BAS CARBONE 2020





LYCÉE DE NORT-SUR-ERDRE

Le lycée de Nort-sur-Erdre a accueilli ses premiers élèves à la rentrée 2020 après deux années de travaux. Baptisé depuis du nom de la pilote de chasse Caroline Aigle, il tournera au maximum de sa capacité à partir de la rentrée 2022. Entre 1.000 et 1.200 lycéens se répartiront ainsi dans les filières professionnelles, technologiques et générales.

Élément déterminant d'un quartier en gestation, le lycée s'inscrit dans une dynamique double, devant répondre aux enjeux propres à l'enseignement et aux défis environnementaux auxquels l'époque nous confronte.

Les matériaux sont au service de la démarche. Leur choix illustre la volonté d'une architecture pérenne, agréable à vivre, sensible à l'environnement et d'une élégante sobriété. Le béton sablé brut - connu pour son inertie thermique - côtoie l'alu laqué, le zinc naturel et le verre armé. Bardages et parements offrent des jeux de lumière sur les façades. Le bois brut, partout présent, confère à l'intérieur une chaleur particulière. Biosourcés, géosourcés, les matériaux proviennent pour beaucoup du territoire régional ou national, dans une logique d'économie circulaire.

INFO

MOA Région Pays de la Loire
Architecte AIA Architectes
Ingénierie TCE + économie AIA Ingénierie
Environnementale AIA Environnement
OPC AIA Management
Programme Lycée polyvalent 1 000 à 1 200 élèves
Surface(s) 12 489 m² SP
Coût 23 M€ HT
Livraison 2020
Prix BIM Green Awards catégorie Bâtiment Neuf - Grand Projet - 2021 ; Prix régional de la construction bois - Pays de Loire - 2021



ARCHITECTES



INGENIERIE



ENVIRONNEMENT



MANAGEMENT



CAMPUS TRANSFO RTE, JONAGE

Le Campus Transfo RTE rassemble les activités de formation, et la recherche et développement du groupe de transformation d'électricité. C'est un réseau de synergie avec le bassin d'innovation lyonnais implanté pour expérimenter et développer les matériels numériques indispensables à la gestion du réseau électrique de demain.

Parce que les modes de travail et d'enseignement évoluent sans cesse, ce projet est flexible. Il est aussi engagé pour une meilleure relation de nos bâtiments avec leurs environnements et écosystèmes. Le bois est largement mis à l'honneur et intégré dans une façade FMB innovante associant une ossature bois à un parement béton armé (Brevet AIA ingénierie). La conception paysagère favorise l'accueil de la biodiversité : les usagers peuvent profiter de prairies, de terrasses rafraîchies par des bassins aquatiques, et d'un verger accueillant faune et flore. Les cheminements optimisent la perméabilité du site en compensation des surfaces imperméabilisées. Un travail précis sur la gestion des eaux a été finement mené afin d'intégrer des solutions naturelles de filtrations et de récupération des eaux.

INFO

MOA Région Pays de la Loire
Architecte AIA Architectes
Ingénierie TCE + économie AIA Ingénierie
Environnementale AIA Environnement
Paysages AIA Territoires
Programme Bureaux
Surface(s) 20 250 m²
Coût 48 M€ HT
Livraison 2020
Prix Prix Régional AURA de la Construction Bois 2020, Certification NF HQE® «Bâtiment Durable», Labels : Bâtiment BEPOS, Bâtiment Bio Sourced, Biodiversity



ARCHITECTES



INGENIERIE



ENVIRONNEMENT



TERRITOIRES

DANS LES PROJETS DE MAITRISE D'ŒUVRE GLOBALES AIA ARCHITECTES.

Nous faisons le choix de projets ambitieux inspirants en maîtrise d'œuvre « globale » AIA Architectes mandataire, accompagnés par la Méthode Créative Commune. Une Méthode structurée qui orchestre les interfaces de l'ensemble des parties prenantes qui contribuent à son élaboration. Avec pour objectifs : la qualité du contenu et l'originalité de nos offres, la Satisfaction client (tenir le budget, le planning, la promesse, le livrable), la Performance économique, et le Mieux travailler ensemble.

Inscrite dans un objectif de certification ISO9001, cette méthode au service des projets orchestre les interfaces de l'ensemble des parties prenantes qui contribuent à son élaboration. Elle s'applique dès les phases de prospection jusqu'à la livraison de l'ouvrage, de manière transdisciplinaire, afin de s'assurer de la continuité des informations, et garantir la haute qualité des missions au service des engagements stratégiques du Groupe et de la relation client.

Là-encore, la méthodologie accompagne nos engagements. Le secteur du bâtiment est fortement responsable des émissions de gaz à effet de serre, nous le savons désormais tous. La production du béton a doublé en 10 ans sur la planète et il paraît donc important de s'interroger sur la manière dont on construit aujourd'hui.

En France, 66% des déchets proviennent du bâtiment et des infrastructures, il nous faut donc autant que faire se peut, partir de l'existant, de la réhabilitation. C'est le choix que nous faisons en répondant sur les concours comme la Rénovation de l'Université de Rennes, ou le Centre Hospitalier de Liège, mais aussi dans l'accompagnement de nos maîtres d'ouvrage sur nos projets en cours par exemple pour le Centre Pompidou à Paris.

1. Qualité du contenu et originalité de l'offre,
2. Tenir le budget, le planning, la promesse... le livrable,
3. Performance économique, rentabilité,
4. Mieux travailler ensemble.



CENTRE HOSPITALIER DE MEAUX

MOA GHEF (Grand Hôpital de l'Est Francilien) et Centre Hospitalier de Meaux
Architecte AIA Architectes
Ingénierie AIA Ingénierie + TPF Ingénierie
Environnementale AIA Environnement
Paysage AIA Territoires
Urbanisme AIA Territoires
OPC AIA Management
Surface 45 000 m²
Montant des travaux 84 270 000 € HT
Concours lauréat juin 2020
Livraison décembre 2025



CENTRE HOSPITALIER UNIVERSITAIRE DE RABAT

MOA Ministère de la Santé Royaume du Maroc.
Architectes AIA Architectes + AWMountassir
Ingénierie AIA Ingénierie + TPFI (structure) + A2MO + 8'18
Environnement AIA Environnement
Paysage AIA Territoires
Acoustique Tisseyre + Partners (Rabat)
Surface 130 293 m² SDO
Concours 2019
Livraison 2023



Jardin suspendu de la cour centrale Plan



Jardin suspendu de la cour centrale Coupe



MANUFACTURE DES TABACS DE NANTES

MOA Ville de Nantes
Architecte AIA Architectes
Architecte patrimoine L&A Architectes
Programmiste Ministry of Makers (MOM)
Ingénierie TCE, Economie, BIM AIA Ingénierie
Environnement AIA Environnement
Etude géotechnique Fondasol
Acoustique GAMBA
Coordinateur SSI NAMIXIS
Surface 8 474 m²
Montant des travaux T1 : 5,5 M€ ; T2 : 11,375 M€
Livraison T1 : 2024 ; T2 : 2026

CENTRE HOSPITALIER UNIVERSITAIRE DE CAEN

MOA Centre Hospitalier Universitaire de Caen
Architecte AIA Architectes
Urbaniste Diagram Architectes Urbanistes
Signalétique Intégral Ruedi Baur
Ingénierie TCE AIA Ingénierie avec Incom + Inset
Environnement AIA Environnement
OPC AIA Management
Paysage AIA Territoires
Logistique CERCLH
Conception laboratoires 2B Concept Consulting
Micro-implantation Ideal Medical Products Engineering
Études géotechniques Fondasol
Surface 110 000 m²
Livraison phase anticipée 2022 - bât. principal 2026

FORMATIONS.

Formation continue et partage d'expériences, un programme sur-mesure pour progresser dans le sens de l'intelligence collective.



ET DANS NOS PROJETS D'ACCOMPAGNEMENT D'ARCHITECTES EXTÉRIEURS.

Nous privilégions des partenariats choisis avec architectes extérieurs, pour des projets qui enrichissent nos expertises Métiers (Environnement, Ingénierie, Management de Projet, Territoire et Paysage).

La sélection des projets ou des architectes externes au groupe est orientée par une volonté d'amélioration continue et d'excellence opérationnelle. Les critères de choix sont :

- l'enrichissement de nos expertises Métiers au regard des filières d'excellence du groupe,
- l'intérêt technique, les leviers à explorer,
- l'intervention sur des typologies de projets différentes de celles du groupe,
- une relation privilégiée avec une agence d'architecture dont les travaux raisonnent avec nos convictions de Life Designers,
- une collaboration avec une agence d'architecture pouvant mener à un partenariat avec AIA Architectes .

Pour nous inscrire dans un esprit de partage et de transmission, cette expérience est publiée dans une collection de cahiers scientifiques thématiques (Référencement de la disponibilité des matériaux bio-sourcés, Atelier structure d'AIA Ingénierie, 2021) accessibles à l'ensemble de la profession en Open Source, sur demande et sur nos réseaux.

Avec AIA Management de Projets nous intervenons en commande directe avec des maîtres d'ouvrage ou dans des équipes de maîtres d'œuvre, en relation avec la Mixité Urbaine, aux fins de faire croître nos compétences en EXE et en OPC sur tous types de programmes.

Notre cadre stratégique est de gérer des projets d'envergure nationale en maîtrise d'œuvre d'exécution mais aussi sur des projets complexes nécessitant des compétences expertes en pilotage, en économie ou plus largement de management de projets. AIA MP réalise 70% à 80% de son activité en partenariat dans des équipes d'architectes, mais aussi avec des maîtres d'ouvrage qui nous confient des missions en commande directe.

Notre force c'est de justifier de compétences difficilement reproductibles que sont :

- La qualité des équipes
- La qualité des méthodes
- L'efficacité de notre organisation

La réussite de nos projets est également portée par une adhésion totale aux engagements du groupe, dans la démarche RSE, dans l'expérience de la transversalité, et dans la mise au service de notre expertise au service d'un collectif enthousiaste et solidaire.

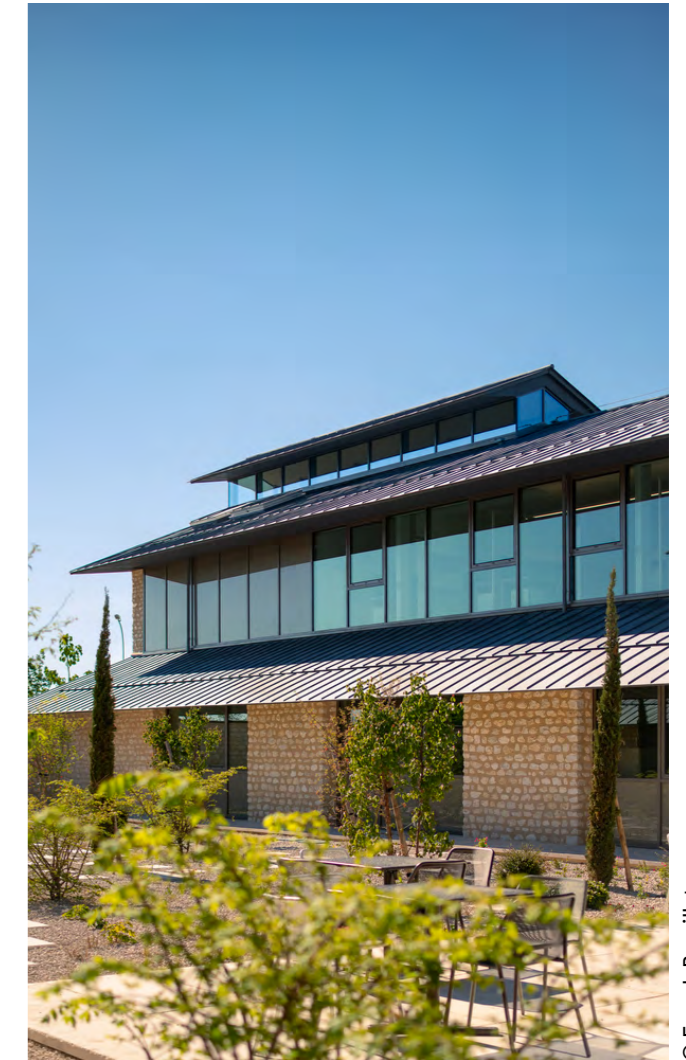
Notre métier est complexe et d'une redoutable exigence, pour autant nous l'aimons passionnément.

AIA Management de projets est certifié par l'AFNOR suivant le norme Iso 9001 depuis plus de 15 ans.



ECOLE NATIONALE SUPÉRIEURE PARIS SACLAY

MOA Ecole Nationale Supérieure de Cachan
Architecte Renzo Piano Building Workshop
Ingénierie TCE AIA Ingénierie
Montant des travaux 143 M € HT
Surfaces 42 500 m²
Livraison 2020



BUREAUX DE LA MAISON REMY MARTIN

MOA Maison Rémy Martin
Architectes Inca Architectes
Ingénierie AIA Ingénierie
Paysage AIA Territoires
Surfaces 5 000 m²
Livraison 2021

© Franck Brouillet



**CENTER PARC LOT ET GARONNE,
CASTELJALOUX**

MOA Groupe Pierre et Vacances
Architecte Art'Ur
MOEX et OPC AIA Management
Montant des travaux 41 M € HT
Surfaces 6 610 m²
Livraison 2021



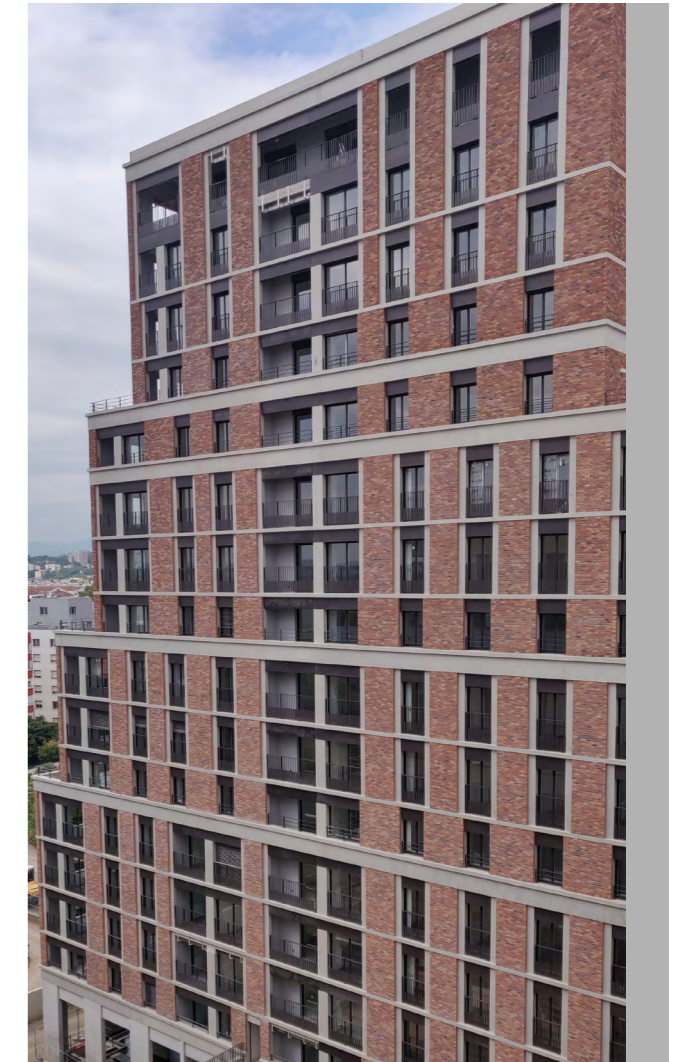
96 INEA - 86 MARCEAU, PARIS

MOA SFL
Architectes Dominique Perrault
Coordination des études AIA Management
Maitrise d'œuvre générale AIA Management
BIM Management AIA Management
Surfaces 9 138 m²
Montant opération 32.4 M€ HT
Livraison 2021



CHU DE L'ÎLE DE NANTES

MOA Centre Hospitalier Universitaire de Nantes
Conducteur d'opération La Soderec
Architecte Art & Build, Jean-Philippe Pargade,
 Artellia, Signes
OPC AIA Management
Surface Bâtiments : 220 000 m² ; **Parking sous-sol** :
 40 000 m²
Montant des travaux 500 M€ HT
Livraison 2026



ZAC DES GIRONDINS, LYON

MOA DCB International – 6ème Sens – Nexity
Architecte Trévelo et Viger-Kohler
Architectes Associés Alément Vergely Architectes
AMO / MOEX / OPC AIA Management
Surface 26 600 M²
Montant des travaux 38 M€ HT
Livraison 2021

1

RESTER OUVERT
ÊTRE INVENTIFS, PROSPECTIFS POUR
PENSER L'AVENIR DE NOS VILLES.

2

DESSINER DES PROJETS
LEVIERS D'ACTION POUR UNE
ARCHITECTURE FAVORABLE À LA SANTÉ.

3

UN ESPRIT D'ENTREPRISE
A CULTIVER POUR PRÉSERVER NOTRE INDÉPENDANCE,
ET NOS VALEURS COLLABORATIVES.

4

CHIFFRES

5

ANNEXES

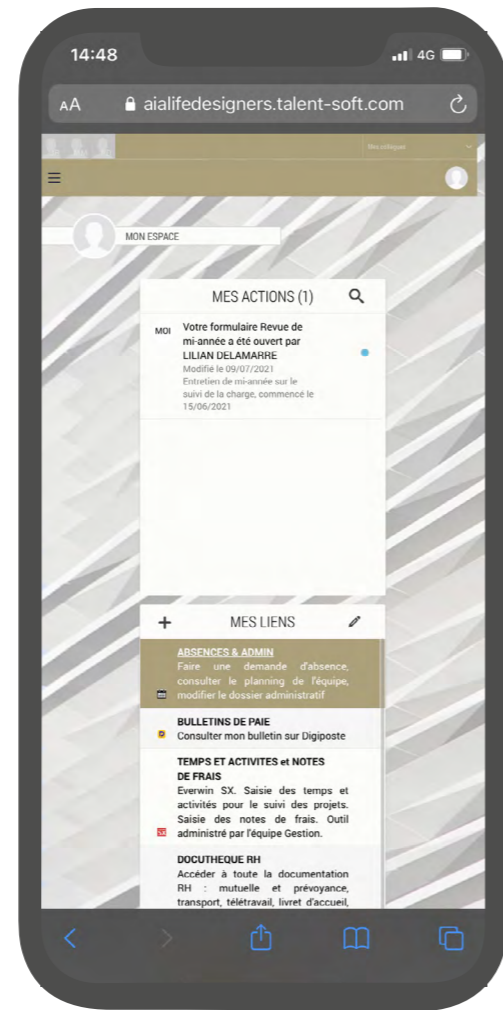
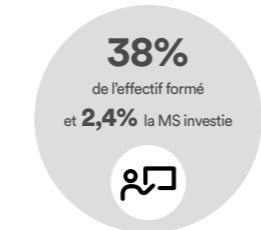
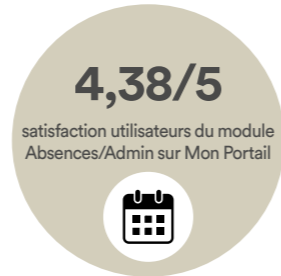
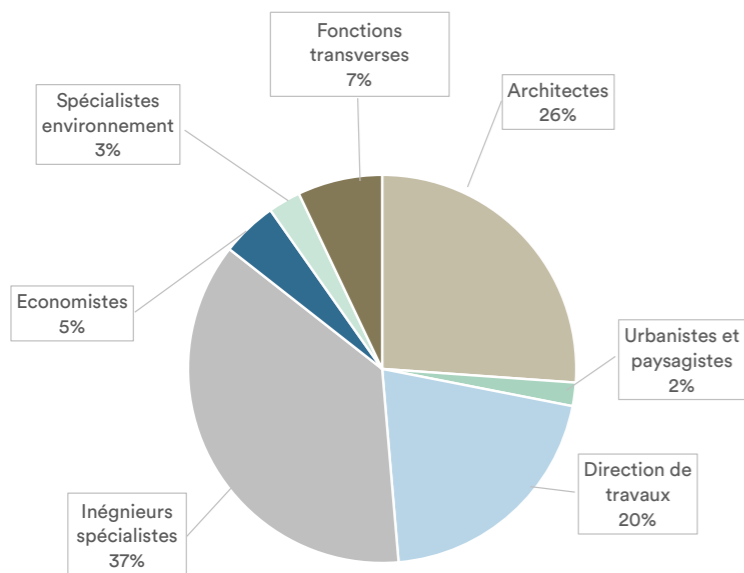
COLLABORATEURS ACTEURS DE LEURS PARCOURS.

Rendre les collaborateurs acteurs de leur parcours professionnel est la clé de leur épanouissement au sein de notre collectif. Ainsi, un nouveau portail RH a vu le jour en mai 2020, avec de nouveaux services : une saisie des absences simplifiée, des démarches administratives en ligne, l'accès aux bulletins de paies dématérialisés via un coffre-fort électronique, un processus d'entretiens annuels amélioré par les utilisateurs, un meilleur accès à l'offre de formation disponible via un catalogue en ligne.

DÉVELOPPEMENT DES COMPÉTENCES.

En parallèle, l'investissement dans le développement des compétences au travers de la formation s'est maintenu à un bon niveau bien que la réalisation du plan de formation ait été fortement perturbée par la crise sanitaire. La formation interne en est sortie renforcée et constitue un axe fort de valorisation de l'expertise interne.

Population AIA Life Designers 2020



ACTIONNARIAT SALARIÉ, TRANSPARENCE.

C'est en entreprise consciente des liens entre la santé, l'environnement, et le développement humain, que le groupe AIA Life Designers s'investit sur le volet social.

Nos modes de management évoluent pour intégrer une capacité à agir en faveur du développement des compétences, de la cohésion et de la qualité de vie au travail, et de l'adhésion des collaborateurs aux valeurs humanistes et engagées de l'entreprise.

En cette année 2020 frappée par la crise sanitaire mondiale, l'organisation du travail a été fortement perturbée, et la distanciation brutale a accéléré l'intégration des outils numériques et collaboratifs. De nouvelles habitudes ont émergé, la production s'est réorganisée, les projets ont suivi leur cours, et des concours ont été gagnés.

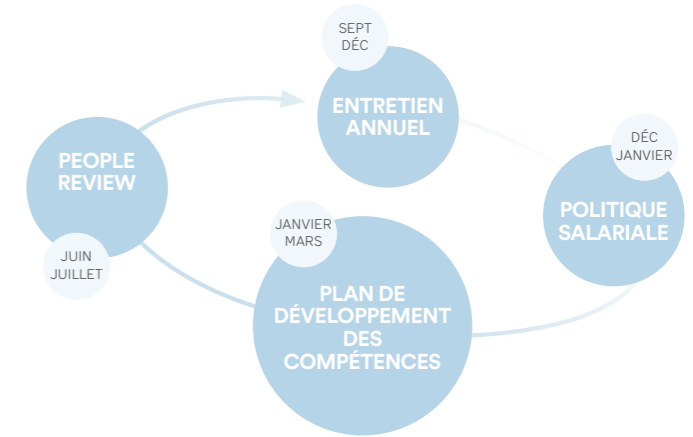
Pour rester en cohérence avec ses engagements en faveur de la qualité de vie au travail, le groupe a fait évoluer son dispositif de télétravail afin de maintenir une organisation flexible au service des projets.

Charte télétravail octobre 2020

La Charte télétravail est le fruit d'un dialogue social de qualité. Elle est issue d'un travail associant les collaborateurs (au travers d'une enquête), les élus du personnel et les directions d'agences.

Si la chaîne managériale a été plus particulièrement sollicitée durant toute la crise sanitaire, cela fait plusieurs années que le groupe s'est engagé en faveur du renforcement de l'organisation managériale et de la gestion des ressources humaines. C'est un critère fortement différenciant dans le milieu des agences d'architecture en France. Nous prenons soin de nos collaborateurs.

Pour suivre le développement des compétences, les managers sont accompagnés par l'équipe RH et impliqués à chaque étape de réalisation du cycle de management.



GRAPHIQUE CYCLE DE VIE MANAGEMENT

Le groupe travaille constamment sur l'harmonisation de ses pratiques pour plus d'équité et de transparence. Des enquêtes sont réalisées régulièrement pour assurer une cohérence des rémunérations avec le marché de l'emploi. La politique salariale dédie chaque année un budget de repositionnement à la résorption des écarts salariaux. La thématique des avantages sociaux est un axe de travail sur lequel des réflexions ont été initiées.



Parce que les projets et les équipes s'enrichissent des approches complémentaires des individus qui composent le collectif, la féminisation des postes à responsabilité et notre capacité à intégrer davantage de profils internationaux est un axe d'amélioration identifié. A terme, à l'aide d'une politique de développement ciblée, nous devons être en capacité de mieux refléter la diversité de nos équipes à tous les étages de l'organisation.



Convaincus qu'une entreprise responsable s'appuie avant tout sur des individus engagés et placés sur leur bon pied, il nous incombe désormais de continuer à travailler sur les outils de mesure et d'amélioration de l'engagement, et de la qualité de vie au travail.

ALLIER INDÉPENDANCE ET PARTAGE DE LA VALEUR

100%

du Capital détenu par les salariés.
39 associés + 253 salariés (FCPE),
soit 5,5% du capital.

883 K€

Montant total Groupe de la participation versée en 2021 sur le résultat 2020, soit 43% d'un mois de salaire net.

Le groupe permet tous les ans aux collaborateurs d'investir leur participation dans l'entreprise.

1

RESTER OUVERT

ÊTRE INVENTIFS, PROSPECTIFS POUR
PENSER L'AVENIR DE NOS VILLES.

2

DESSINER DES PROJETS

LEVIERS D'ACTION POUR UNE
ARCHITECTURE FAVORABLE À LA SANTÉ.

3

UN ESPRIT D'ENTREPRISE

A CULTIVER POUR PRÉSERVER NOTRE INDÉPENDANCE,
ET NOS VALEURS COLLABORATIVES

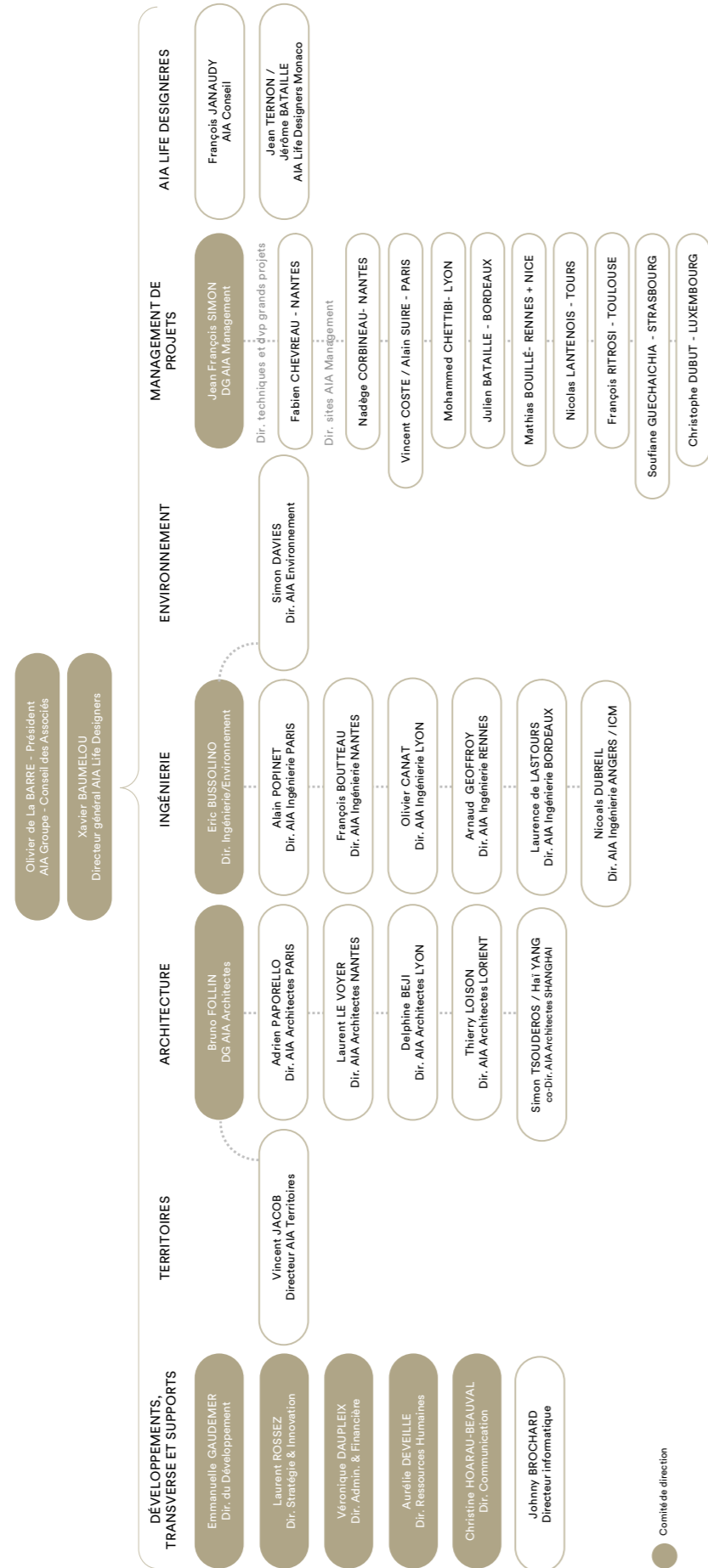
4

CHIFFRES

5

ANNEXES

ORGANIGRAMME DES DIRECTIONS OPÉRATIONNELLES DES ENTITÉS DU GROUPE AIA LIFE DESIGNERS AU 1ER AVRIL 2021.



GOUVERNANCE ET PERFORMANCE ÉCONOMIQUE.

RESULTATS ANNUELS 2020 : Un Groupe solide malgré les turbulences

Un chiffre d'affaires de 62,3M€ en baisse de 10% par rapport à 2019 : Impact important de la crise sanitaire liée au COVID 19 sur nos activités aéroportuaires et les chantiers mais qui a été compensée par une très bonne résistance des activités dans le domaine de la santé.

CA GROUPE CONSOLIDE

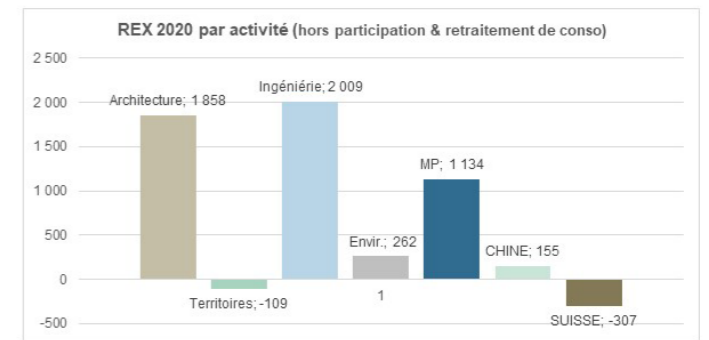
2018 : **66,8 M€** 5,3% vs. Objectif 64,9M€
 2019 : **68,8 M€** 5,5% vs. Objectif 67,9M€
 2020 : **62,3 M€** 5,5% vs. Objectif 69,6M€

- **CA Archi mandataire (France/ International) : 75% vs. 70%**
- **CA Archi ext 25% vs. 30%**

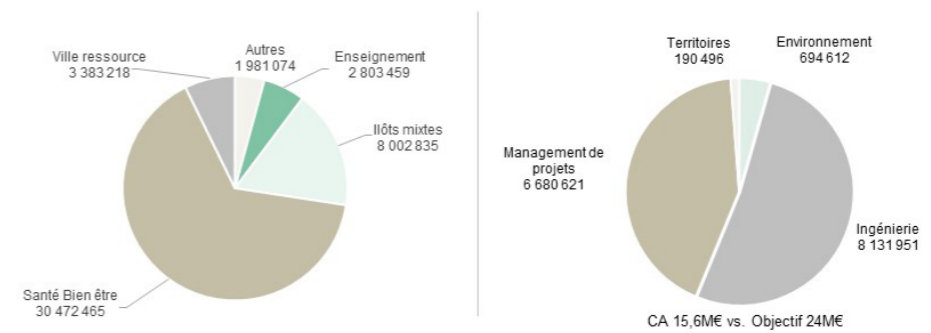
RESULTAT D'EXPLOITATION CONSOLIDE

2018 : **3 474 K€** 5,3% vs. Obj 10%
 2019 : **3 729 K€** 5,5% vs. Obj 9,1%
 2020 : **3 757 K€** 5,5% vs. Obj 11,4%

Le Groupe a utilisé les dispositifs proposés par l'Etat et il a réalisé des économies importantes dans de nombreux domaines (Masse salariale stable vs. 2019 hors activité partielle, achats consommés en baisse de 15M€ à 11,8M) ce qui lui permet de dégager un résultat d'exploitation Groupe très honorable de 3,7M€ identique à 2019.



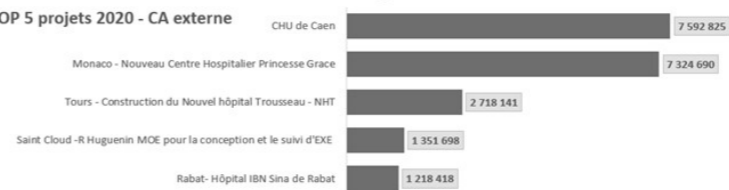
ACTIVITE 2020 avec AIA Architectes – 75% du CA consolidé



47M€
vs objectif 49 M€

En 2020, 75% d'activité globale du groupe avec AIA Architecte mandataire (75% * 62,3M€ = 47M€).

TOP 5 projets 2020 - CA externe



→ 100% des 5 projets les plus contributeurs en 2020 sont dans la santé soit 43% de l'activité avec AIA Architectes.

16M€
vs objectif 21 M€

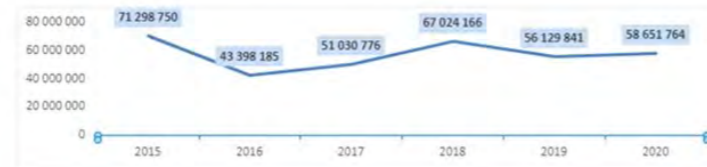
En 2020, 16 M€ d'activité globale dans nos projets d'accompagnement d'architectes extérieurs.

Evolution de la prise de commande

Commande 2020 activité AIA Architectes vs. Objectifs

	Objectif	Commande 2020 yc avenants	Ind. Atteinte obj.
Santé Bien-être	22 500	42 924	191%
Ilots Mixtes	11 250	2 289	20%
Ville Ressource	6 750	350	5%
Enseignement	3 600	76	2%
Autres	450	42	9%
Total	44 550	45 681	103%

	2015	2016	2017	2018	2019	2020
Groupe	55 080 278	22 755 676	35 319 434	51 477 029	33 862 449	46 283 419
Hors groupe	16 218 471	20 642 509	15 711 342	15 547 137	22 267 392	12 368 345
Total	71 298 750	43 398 185	51 030 776	67 024 166	56 129 841	58 651 764



Commande 2020 activité AIA Architectes vs. Objectifs

	Objectif	Commande 2020 yc avenants	ind. Atteinte obj.
SBE (santé, bien-être)	22 500	42 924	191%
<i>Ilots mixtes</i>	11 250	2 289	20%
Ville ressource	6 750	350	5%
<i>Enseignement</i>	3 600	76	2%
Autres	450	42	9%
Total	44 550	45 681	103%

Evolution du chiffre d'affaires facturé par entité

(en K€)	2017	2018	2019	2020
CA facturé GROUPE	68 641	66 528	68 753	64 250
<i>AIA Architectes (dont LD)</i>	25 889	25 572	24 331	23 963
<i>AIA Territoires</i>	281	613	467	660
<i>AIA Ingénierie Générale</i>	24 336	20 999	22 454	19 409
<i>AIA Ingénierie autres</i>	6 468	5 768	6 573	6 318
<i>AIA Environnement</i>	1 526	1 681	1 879	1 726
<i>AIA management</i>	8 383	9 606	10 972	10 396
<i>Suisse</i>	303	383	208	16
<i>Chine</i>	1 455	1 906	1 869	1 762



GRUPE AIA LIFE DESIGNERS – INDEPENDANCE & PARTAGE DE LA VALEUR

Objectif : Allier indépendance et partage de la valeur

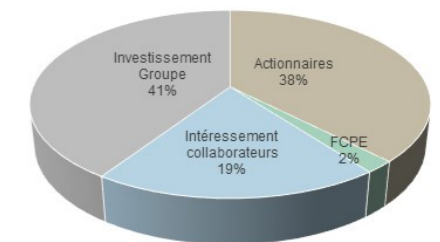
- Indépendance : capital détenu à 100% par les salariés du groupe
- Partager au moins 1/3 des profits distribués avec les collaborateurs

Capital détenu à 100% par ses salariés

- Associés : 39
- Salariés (FCPE) : 253 soit 5,5% du capital

Le groupe permet tous les ans aux collaborateurs d'investir leur participation dans l'entreprise

Répartition des bénéfices à partir des cash flow 2020



Participation versée en 2021 sur le résultat 2020

- Montant total Groupe : 883 K€
- Soit 43% d'un mois de salaire net

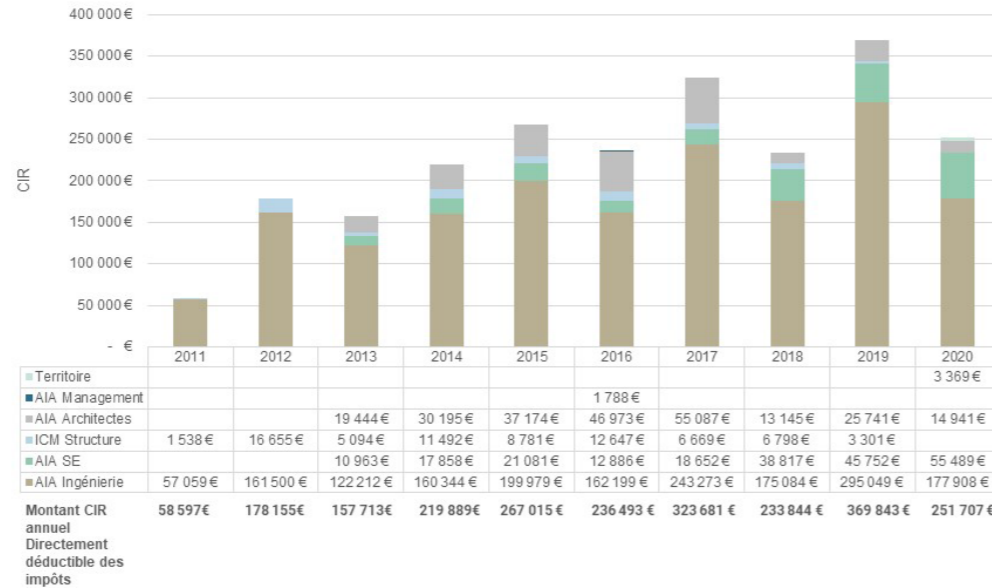
CHIFFRES DU CIR.

Voici le bilan CIR de l'année 2020, en quelques chiffres clefs :

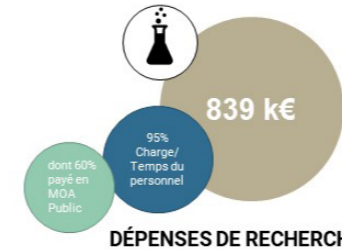
Comparatif des montants CIR par entité et par année sur les 10 dernières années.

De manière globale, on constate une augmentation assez régulière du montant de CIR déclaré avec toujours un investissement fort de l'entité ingénierie

Sur 10 années de CIR depuis 2011, le CIR a modifié le Résultat du groupe de 2,296M€



Le bilan CIR de l'année 2020 en résumé

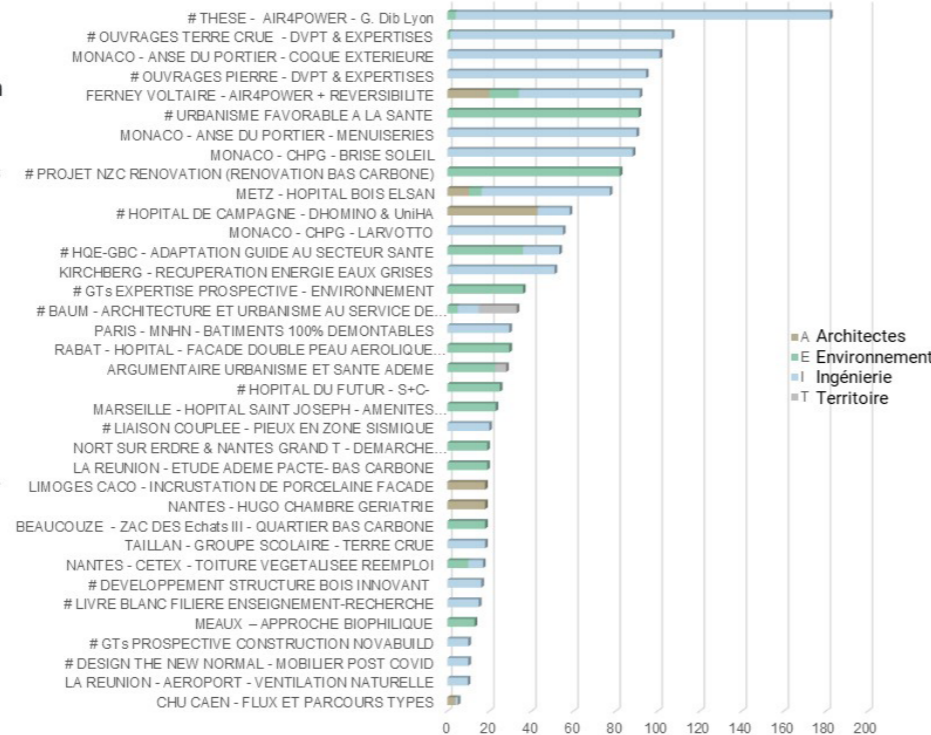


Voici le bilan CIR de l'année 2020, en quelques chiffres clefs :

Les projets les plus significatifs en termes de temps CIR déclarés :

- La thèse sur AIR4POWER (178 jrs.)
- Les travaux et recherches sur l'utilisation de la terre crue (105,3 jrs.)
- Le projet de revêtement façade aluminium en forme de coque à Monaco (101 jrs.)

Le 6^{ème} sujet R&D en terme d'importance de temps passés est le sujet de l'Urbanisme Favorable à la Santé porté par AIA Environnement



PARTENARIATS.

- **Fondation AIA** : notre fondation d'entreprise menant un travail de prospective urbaine sur la relation entre architecture, santé et environnement.
- **Village by CA** : réseau d'accélérateurs de start-up.
- **Les BOLDERS** : répondre au souhait de bien vieillir des personnes de plus de 60 ans.
- **Un Maillot pour la Vie** : redonner sourire et espoir aux enfants malades en organisant des rencontres privilégiées entre enfants et sportifs + **Tournoi du cœur** : tournois sportifs au profit d'associations.
- **HUGO - Hôpitaux Universitaires du Grand Ouest** : regroupe les 6 CHU-CHR des régions Bretagne, Pays-de-Loire, Centre-Val de Loire, structurer, renforcer et donner une visibilité nationale au Grand Ouest sur ses missions hospitalo-universitaires.
- **Lazare** : anime et développe des colocations solidaires entre jeunes actifs et personnes qui étaient sans-abri.
- **LPO - Ligue de Protection des Oiseaux** : association de protection de l'environnement.
- **Maison régionale de l'architecture (Pays de la Loire)** : développer la diffusion, la promotion, la création et la production architecturale.



1

RESTER OUVERT

ÊTRE INVENTIFS, PROSPECTIFS POUR
PENSER L'AVENIR DE NOS VILLES.

2

DESSINER DES PROJETS

LEVIERS D'ACTION POUR UNE
ARCHITECTURE FAVORABLE À LA SANTÉ.

3

UN ESPRIT D'ENTREPRISE

A CULTIVER POUR PRÉSERVER NOTRE INDÉPENDANCE,
ET NOS VALEURS COLLABORATIVES.

4

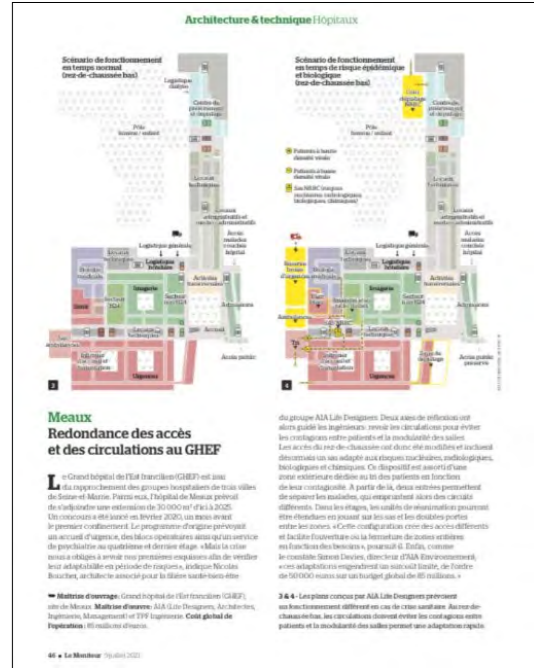
CHIFFRES

5

ANNEXES

REVUE DE PRESSE

Redondance des accès et des circulations au GHEF - Centre hospitalier de Meaux. Le Moniteur.



La crise, l'architecture et la santé Business Immo.

ENGAGÉ |

La crise, l'architecture et la santé

Isolément des personnes âgées, détresse psychologique des étudiants, creusement des inégalités et augmentation générale de la pauvreté, manque de lits, épuisement des personnels soignants... La question de la santé, individuelle et globale, se pose à l'urbanisme. Et il est question aujourd'hui de repenser les villes et les hôpitaux, d'imaginer les projets de demain : flexibles, réversibles... pour affronter l'épidémie. Mais comment faire face en évitant les solutions toutes faites, déterminées par l'urgence ?

Par Xavier Bauménil, directeur général d'AAA Life Designers, et Simon Davers, vice-président de la Fondation AIA et directeur d'AIA Environnement

Aujourd'hui, il ne se agit pas de la responsabilité de l'architecte ou de la fondation de la santé, mais de la responsabilité de la société. Les crises sanitaires des années 1950 et l'architecte ont permis de construire des hôpitaux qui ont permis de sauver des millions de vies. Mais aujourd'hui, la pandémie nous a fait réaliser que nous ne sommes pas prêts. Nous ne sommes pas prêts à répondre à une crise sanitaire, nous ne sommes pas prêts à répondre à une crise climatique, nous ne sommes pas prêts à répondre à une crise économique. Nous ne sommes pas prêts à répondre à une crise de confiance. Nous ne sommes pas prêts à répondre à une crise de sens. Nous ne sommes pas prêts à répondre à une crise de valeurs. Nous ne sommes pas prêts à répondre à une crise de culture. Nous ne sommes pas prêts à répondre à une crise de civilisation. Nous ne sommes pas prêts à répondre à une crise de conscience. Nous ne sommes pas prêts à répondre à une crise de courage. Nous ne sommes pas prêts à répondre à une crise de conviction. Nous ne sommes pas prêts à répondre à une crise de conviction.

Le futur visage de l'entrée de Limoges - Siège du Crédit Agricole de Limoges. Le Populaire du Centre.

Le futur visage de l'entrée de Limoges

AMÉNAGEMENT ■ Dans 2 ans, le nouveau siège du Crédit Agricole va transformer l'entrée de ville aux Casseaux

Prévu en 2022, le futur siège du Crédit Agricole du Centre Ouest a été conçu pour être un des bâtiments administratifs les plus sobres de Limoges. 37 MC sont investis par le budget dans cet équipement qui va transformer l'entrée de la ville près de l'A20.

Frank Inquet
Architecte

« C'est une nouvelle page pour le Crédit Agricole du Centre Ouest qui a besoin de beaucoup d'opinion et de présence. Frédéric Barau, le directeur général et le directeur régional (Indre et Haute-Vienne), ce qui explique leur choix de construire un nouveau siège. Un bâtiment prestigieux, prévu pour être un modèle de modernité et d'intégration environnementale.

Le projet, l'ouverture de ce nouveau siège est prévue pour mi-2022 près des bords de Vienne à Limoges. Le Crédit Agricole du Centre-Ouest vient de lancer une étude pour déterminer le devenir du site de Vieux-Limoges, près du stade.

Crédit Agricole aura un profil esthétique qui se structure bois-bois qui se prolonge dans un espace descendant jusqu'au rez-de-chaussée. Les nouveaux volumes, réalisés en béton et bois, se prolongent dans le quartier de la haute-maison. Deux locaux à vélos (10 vélos), un atelier de réparation, des bornes pour véhicules électriques permettent la mobilité douce.

Amphithéâtre, resto, jardin, outdoor...
Le Crédit Agricole a l'ambition de partager son nouveau site et de « fournir au territoire » selon le directeur général Frédéric Barau. Ainsi, plusieurs équipements seront à disposition des partenaires : un auditorium de 200 places et à l'extérieur, un amphithéâtre à ciel ouvert (100 places) ainsi qu'un jardin de 2.000 m².

Les 300 salariés du Crédit Agricole vont s'installer dans un bâtiment moderne, écoresponsable, le développement de l'air, la luminosité doivent constituer un espace agréable. Leur parking sera situé sous le bâtiment, un aître de 40 places sera réservé au public. Tout le rez-de-chaussée du siège sera ouvert aux différentes clientèles du Crédit Agricole (particuliers, entreprises, immobiliers...) »

Une fosse géante construite à un train d'enfer - Unité de valorisation d'Ivry sur Seine. Le Moniteur.

Une fosse géante construite à un train d'enfer

Architecture & technique

Génie civil
Une fosse géante construite à un train d'enfer. Grâce au plus long coffrage glissant au monde, la zone de stockage des déchets de l'unité de valorisation d'Ivry sur Seine a été réalisée en dix-neuf jours.

Architecture & technique

Le projet
L'unité de valorisation d'Ivry sur Seine est une usine de traitement des déchets qui va permettre de valoriser les déchets de la région parisienne. Le projet a été lancé en 2019 et a été financé par le département de la Seine-Saint-Denis et la région Île-de-France.

Le défi
Le défi principal du projet est de construire une fosse géante de 100 mètres de diamètre et de 10 mètres de profondeur. Cette fosse va servir de zone de stockage des déchets avant leur traitement.

La solution
La solution retenue est l'utilisation d'un coffrage glissant. Ce coffrage est composé de plusieurs sections qui sont déplacées à l'aide de chariots sur des rails. Cela permet de construire la fosse en continu et à un rythme très élevé.

Le résultat
Le coffrage glissant a permis de construire la fosse en dix-neuf jours, ce qui est un record pour ce type de projet.

Quelle clinique pour 2030 ? Fédération de l'Hospitalisation Privée (FHP).

Quelle clinique pour 2030 ?

LE DOSSIER FHP

Quelle clinique pour 2030 ?

Xavier BAUMEÏNIL
Directeur général d'AAA Life Designers

Le dossier de l'architecture et du développement des cliniques privées est un sujet d'actualité. Les cliniques privées ont connu une croissance importante ces dernières années. Mais quel sera leur rôle dans 10 ou 20 ans ?

Le constat
Le constat est que les cliniques privées ont connu une croissance importante ces dernières années. Mais quel sera leur rôle dans 10 ou 20 ans ?

Le défi
Le défi est de construire des cliniques qui soient modernes, écoresponsables et adaptées aux besoins des patients.

La solution
La solution est de construire des cliniques qui soient modernes, écoresponsables et adaptées aux besoins des patients.

Le résultat
Le résultat est de construire des cliniques qui soient modernes, écoresponsables et adaptées aux besoins des patients.

COMMUNIQUER TRANSMETTRE

Parler à nos collaborateurs et se former à de nouveaux outils.



NOS CLIPS ENGAGÉS

Partagés sur nos réseaux sociaux.

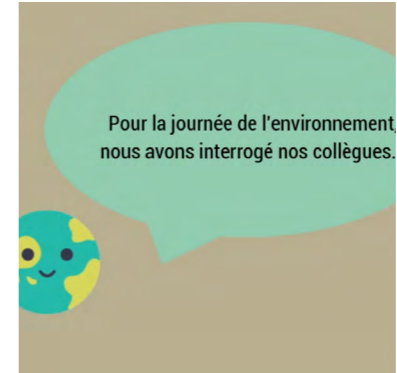
«Comment le life design agit pour les Droits des Femmes ?»



Semaine de la QVT.



Journée de l'environnement.



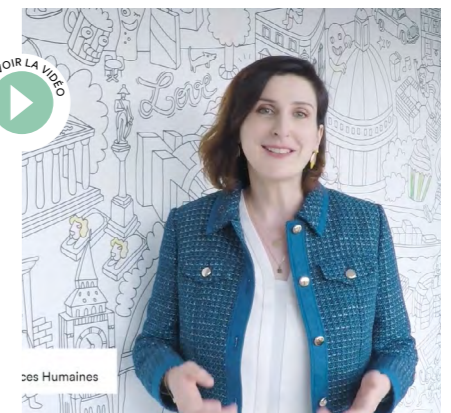
SUR YOUTUBE

Nos conférences, clips et projets.

Les RDV de la Fondation AIA : La ressource en eau.



L'index égalité femmes-hommes, par Aurélie Deveille, DRH.



«Point Rencontre» sur la thématique CARE.





aialifedesigners.fr

SUIVEZ-NOUS
SUR LES RÉSEAUX SOCIAUX !

